

ÉDITION 2006 DE L'ART DE MAI

8<sup>E</sup> ANNÉE - REILLANNE (04)

En  
attendant 3<sup>è</sup> SAISON  
l'hiver

In-extérieur !

SYLVIE DE MEURVILLE

DENIS PONDRUEL

EN RÉSIDENCE

 ASSOCIATION  
**Lézard**  
Place-de-l'Ormeau--  
-04110-Reillanne-

# sommaire

introduction page 3

Le projet page 5

- In-extérieur !

- Les artistes

Les étapes page 19

L'association Lézard page 21

Les documents financiers page 27

# introduction

L'édition 2005 de l'Art de mai, intitulée "Photogénie d'un village", a confirmé la pertinence de notre démarche initiée en 2004 : faire rencontrer un village, une population avec l'art contemporain.

Le succès des résidences 2005, l'engagement des artistes locaux et régionaux et l'évènement du 22 mai qui s'en est suivi nous encourage à poursuivre dans cette voie [\*].

**[\*]** Boubacar Touré Mandémory nous a brossé un portrait des gens du village sous l'angle du photographe africain qu'il est, sous l'angle de prises de vues inhabituelles dégageant des plans aux perspectives contradictoires. Son immersion dans le village a permis l'exposition de 60 photos et la projection d'un diaporama sur les murs de l'église et de multiples échanges et rencontres.

Maria Mouriés, Èric Demay, Edwige Mandrou d'Apu2m accompagnés de Frédérique Favre, chorégraphe, résidant à Reillanne, ont entraîné les enfants de l'école dans la création d'un portrait visuel et sonore (la photographie, le théâtre, la danse et la poésie sonore). Cette expérience a donné lieu à un clip, distribué sur cd aux enfants et projeté lui aussi sur "l'écran géant" de l'église, le 22 mai.

Quant aux matrices de Clément Borderie, qui n'ont subi aucune dégradation pendant un an, elles ont produit leur "œuvre". Cinq toiles sont nées, "photographies" poétiques et abstraites aux ocres indéfinissables de notre environnement. Elles ont été exposées sur les murs du vieux village tout comme les 3 toiles issues des matrices créées par les enfants de l'école.

Le Trombinoscope de luxe d'Éric Massua, les performances de Frede Favre et ses élèves, de Roland Graeter et Fred Madœuf, la mosaïque de Carole Tricard créée avec les gens pendant 3 dimanches, l'animation organisée par Helmut Nünning et Odile Vitalis, les expos et le bal moderne ont fini de faire de la journée du 22 mai un moment de partage, de découvertes et de rencontres pour les dizaines et dizaines de personnes présentes ce jour-là]

## introduction

Pour cette troisième édition, il apparaît bien que nous ne sommes pas simplement engagés dans une simple action culturelle. L'immersion des artistes dans "notre" territoire, la rencontre avec les publics, les confrontations avec les artistes résidant en région, tout cela semble bien dessiner un projet qui devient cohérent avec le temps : ouvrir le village sur le monde, sur la création ; susciter l'amour de l'art et le désir de partage ; dégager l'action culturelle de la culture commerciale et complaisante ; faire de Reillanne un matériau de création dans l'espace réel et concret ; participer ainsi au renforcement de l'identité de notre village et de ses solidarités.

Cette année donc, la pari est d'obtenir une nouvelle fois cette interactivité entre artistes, entre artistes et publics, voir de nouveau apparaître des œuvres d'art reflet de notre territoire, angles de vision différents sur notre existence et notre vie collective.

# In-extérieur !

## Le projet

"In-extérieurs !" ; où il serait question d'espaces publics et d'espace intime donnant lieu à installations et jeux contradictoires : Que se passe-t-il derrière les murs ? On connaît la figure, la forme de notre village, mais à quoi ressemble son agencement intime, ses entrailles ? quels sont ses secrets ? Et si on invitait l'intérieur à s'extérioriser, et si on habillait l'extérieur en intérieur, et si on invitait le dehors dedans ?

"In-extérieurs !" ; un prétexte, une autre façon de prolonger notre démarche, de proposer un autre angle aux artistes dans la perspective de leur travail sur notre village. Une façon renouvelée de "photographier" le village ! D'extérioriser son intérieur...

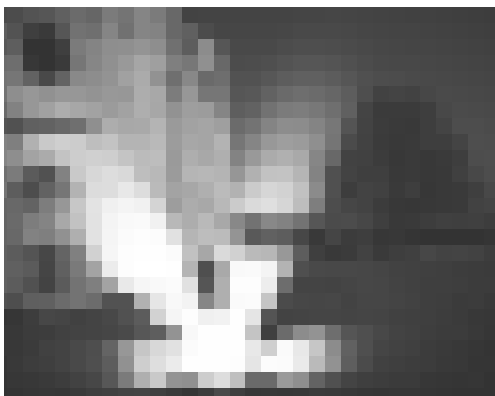
Ce que nous attendons des artistes, ce ne sera pas de consommer leur œuvre mais agrandir encore et encore notre horizon... et se faire plaisir.

## I - Les résidences

### I.1 - SYLVIE DE MEURVILLE

Elle se propose de créer un objet sphérique. Un objet posé à l'intérieur de notre village... qui va se mettre en mouvement.

À l'intérieur de l'objet la lumière... pour éclairer notre extérieur ?



Son projet s'appelle **"Entre chiens et loups"** :

C'est une promenade, une exploration, à la tombée de la nuit. Un objet sphérique, volumineux et éclairant dévale les rues en pente du village, de la plateforme Saint-Denis à la place de la Libération.

in-extérieurs !

Le projet

Innocent et menaçant, inoffensif mais incontrôlé, cet objet a été conçu pour pouvoir, à un moment défini, prendre son autonomie.

Cet instant, unique dans son statut d'objet inerte, sera filmé. La sculpture et sa vidéo seront ensuite présentées conjointement. La vidéo est le témoin de cette mise en scène, de la rencontre entre l'objet et l'environnement qu'il parcourt, qu'il éclaire dans la pénombre du crépuscule.

La structure de la forme est construite en acier rond et elle est recouverte de chambres à air gonflées. La sphère fait 1,30m de diamètre et pèse une quinzaine de kilos.

A l'intérieur sont fixés six phares de voiture, disposés en croix, et une batterie au centre. C'est une promenade, une exploration, à la tombée de la nuit.



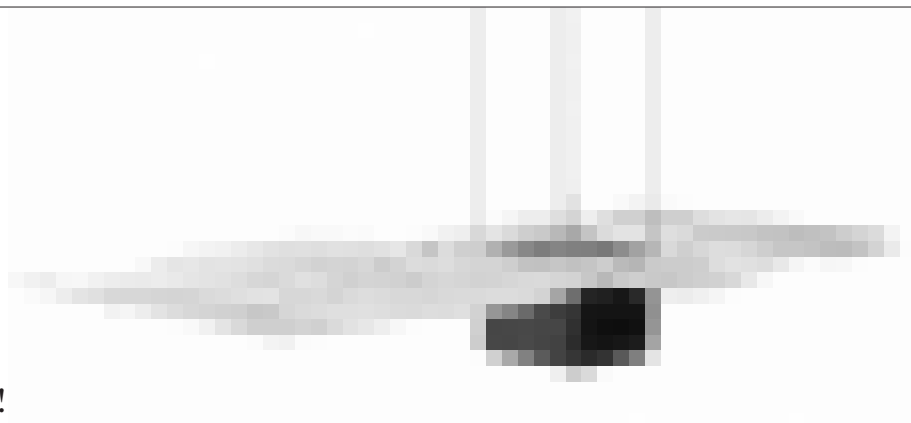
## I.2 - DENIS PONDRUEL

Avec le plan cadastral comme matière, symbolique de notre "extérieur", il se propose de nous "mettre le nez dedans" au travers une installation et un projet éditorial.

Voici ce qu'il propose :

### **1 - une installation intitulée : maison forte à Reillanne.**

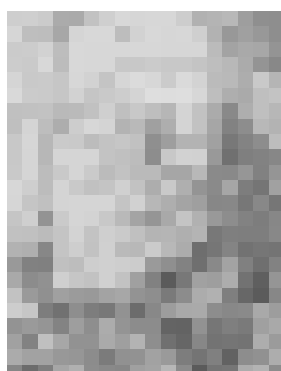
Un parallélépipède en béton suspendu par des filins d'acier se balance doucement. Il est mis en mouvement par un moteur électrique interne.



in-extérieurs !  
le projet

Une nappe de plans en papier, le plan cadastral de Reillanne, lui est accrochée et oscille lentement avec lui. Elle mesurera approximativement 5 X 4m suspendue à 1 m du sol

2 - l'édition d'un petit livre :



L'ensemble du plan cadastral de Reillanne, découpé en pages de format 21x15 cm (A5) sera relié pour former un livre.

Les noms figurants sur le plan cadastral seront remplacés par les mots ou les phrases tirées d'un livre d'Aragon, la défense de l'infini.

On établira ainsi corrélation entre les lieux et le roman, comme si chaque mot avait une place et chaque idée un paysage.

Le lecteur muni du livre, lors de sa promenade dans le village, pourrait parcourir ce récit amoureux et se déplacer dans une sorte de carte du tendre.

## 2 - Les projets pédagogiques à l'école

### 2.1 - SYLVIE DE MEURVILLE

**"J'ai perdu la boule"**. Le projet s'inscrit dans la ligne de son travail sur la mise en scène de sculptures, en rapport avec l'image et l'imaginaire, mais sur un mode plus ludique.

C'est une sorte de transposition du jeu de pétanque.

Les enfants seront invités à apporter des boules de toutes tailles, balles, ballons,...

in-extérieurs !

Le projet

Ils les emmailloteront avec du fil de fer. Le fil de fer servira à coincer des morceaux de papiers ou plastiques colorés qui transformeront les boules en têtes ou planètes étranges.

Ensuite, les boules seront lancées au hasard sur un terrain de pétanque, et les arrangements dans lesquels elles se placeront seront photographiés avec un appareil photo numérique (ou à défaut un appareil jetable). Ils choisiront le cadrage et leur position (au ras du sol, plongeant, en perspective avec premier plan,...) quand ils prendront la photo.

Chaque enfant choisira une image et écrira l'histoire qu'elle lui inspire en fonction des rapports entre les "personnages" créés par la disposition des boules. Ils peuvent aussi tous ensemble inventer un roman-photo en donnant un ordre aux images et en écrivant de brèves légendes.

Le résultat, s'il est sur support informatique, pourra être projeté en même temps que les vidéos le samedi soir.

On peut également imprimer le roman photo sur A3 et le coller à la colle à affiches sur un mur du village.

## **2.2 - UN PLASTICIEN, ZAM.**

### **UNE CHORÉGRAPHE, FRÉDÉ FAVRE**

**Cabanes/objets.** Le travail proposé s'adressera aux enfants de 8/10 ans avec deux ateliers en demi-groupe. Le projet s'articule autour du corps et de la danse en relation avec un espace extérieur et la création et fabrication de son espace et des objets qui le construisent. Leur projet s'inscrira dans une interactivité avec celui de Sylvie de Meurville.

in-extérieurs !  
le projet

### 3 - Les autres projets artistiques (prévus pour le 27 mai)

#### 3.1 - L'AMÉNAGEMENT EXTÉRIEUR / INTÉRIEUR

Le village se transformera en vaste appartement meublé de portes, enfilade de portes dans une ruelle (installation de **Wolf Warnke**, ) de salons, de chambres, de salle de bain (fontaine, lavoir) de coin télé ; plusieurs écrans diffuseront des films sur le thème .

Au sol à l'extérieur, des plans d'aménagement intérieur seront retracés à la craie, définissant un parcours de couloirs, de portes, de pièces, de "sans issue".

Des "cabanes" à secrets ( boîte sonore, boîte à danser, boîte d'ambiance...), des véhicules seront convertis pour l'occasion en espace ludique (représentation pour 2 ou 3 personnes), des installations définiront un parcours : des plaques seront fixées sur le mur extérieur de chaque habitant volontaire, spécifiant leur identité ou une particularité, en une phrase. Ses plaques seront écrites par **Henri Mérou**, calligraphe.

**Carole Tricard**, **Odile Vitalis** et **Helmut Nünning** s'occuperont de l'organisation de cette mise en espace et des propositions artistiques parallèles.

**Zam** créera la signalétique du parcours et des évènements.

in-extérieurs !  
Le projet

### 3.2 - Le JARDIN ÉPHÉMÈRE

Le jardin d'Aude, toutes racines à l'air et celles du potager aussi (installation d'**Aude Arthur**), situé en centre ville, ouvre ses portes à toutes dégustations désaltérantes, nourrissantes, visuelles et sensorielles...

Salons confortables, petites tables et jolies lampes pour l'accueil, le lieu sera propice au repos, la rencontre, la lecture, l'écoute. Il accueillera des représentations, des installations, et une exposition : **Pascal Vochelet** exposera "ses scènes intimes".

Des installations sonores proposées par **Caroline Galmot** et **Eric Massua** : l'idée est de jouer sur le décalage environnemental, les perceptions auditives.

Faire entendre des sons qui ne correspondent pas à l'environnement, des sons d'intérieur à l'extérieur, des sons de voyages à l'intérieur d'un jardin. Le jardin, c'est l'extérieur d'une maison, la forêt c'est l'extérieur du jardin. Entre les arbres les sons se répondraient... une intervention du public pourrait être envisagée. Eric proposera aussi des projections (...) à la nuit tombée.

En soirée, **Pol Ollivier** jouera avec tous ces sons et nous concoctera un live de 20 mn

Dans ce jardin des projections vidéo seront proposées : l'art de mai 2004, film réalisé par Julie Durantou, celui de 2005 réalisé par **Xavier Claessens** ainsi que son reportage sur la préparation du projet 2006 ; un diaporama de l'installation d'Éric Massua en 2005 ainsi que des vidéos de Sylvie de Meurville.

**Philippe Payraud** fera une installation dans le bassin...

in-extérieurs !  
le projet

### 3.3 – COEXIS DANSE

**Frédérique Favre** invitera les spectateurs à entrer seul dans un espace clos, intime, aménagé d'une chaise, d'un gong, d'une table sur laquelle seront posés des textes, cartes, poésies, dessins... que le spectateur sélectionnera (il correspondra à un chiffre qu'il devra taper sur le gong), ce chiffre fera apparaître un des danseurs qui lui offrira un solo, dansé là pour lui seul... Dans un 2<sup>e</sup> temps le spectateur choisira de jouer une musique, danser ou tout simplement échanger oralement ses impressions.

Le principe est de susciter le mystère, la curiosité et la surprise.

Frédérique proposera une 2<sup>e</sup> intervention : dans un espace public, ouvert, réaménager un espace interne, intime (salon, chambre..) les danseurs (adolescents) joueront de cet espace et des objets le définissant comme s'ils n'étaient pas vus, comme protégés par des murs invisibles.

### 3.4 – UNE PEINTURE PILE ET FACE

**Carole Tricard** propose une œuvre à découvrir recto verso. Sur une structure close, sera fixée une peinture à priori éclatante et positive. Un panneau invitera les spectateurs à visiter l'envers du décor... Une ouverture permettra d'entrer dans l'univers intime de l'artiste. Il s'agit là de révéler les oppositions et les liaisons entre le visible et l'intime.

### 3.5 – UNE FRESQUE AUX MULTIPLES FACETTES

**Anna Trotet** souhaite révéler l'intime de chaque intervenant à travers la peinture. Sur un panneau de 6 facettes, elle invitera des artistes à peindre chacun une facette, inspirés par un texte commun et dit par **Philippe Payraud**. Chaque facette ressemblera à son auteur. Le public pourra circuler tout autour pendant la réalisation de la fresque.

in-extérieurs !  
le projet

### 3.6 – LES EXPOSITIONS

**Sylvie de Meurville** se propose d'exposer ses dessins. Ils seront accrochés en extérieur, plutôt dans des endroits un peu secrets (sous les voûtes par exemple). Son "objet sphérique, alors au repos, sera installé, place Bouquier.

**Denis Pondruel** exposera son installation "maison forte à Reillanne" dans la grande salle d'exposition de l'association Lézard. Ces petits livres circuleront.

**Pascal Vochelet** nous proposera ses peintures dans le Jardin d'Aude

**Anna Trotet et Wolf Warnke** investiront la cour intérieure et les allées de l'atelier Lézard

**Les 27 peintures communes** (40 X 60) de Wolf, Carole, Gilbert, Anna, Catherine peintes en interactivité durant un an (2003/2004) lors des "ateliers ouverts du mardi soir" seront exposées. Elles seront à la disposition de tous ceux qui veulent soutenir l'association Lézard.

### 3.7 – UN CONCERT POUR TERMINER EN BEAUTÉ

Une rencontre avec la formation "**les Poum tchack**" (musique swing manouche) nous laisse augurer d'une soirée festive au sommet du village, église Saint-Denis où vidéos et diaporamas seront projetés, notamment la descente exploratoire de l'objet sphérique de Sylvie de Meurville.

# In-extérieur !

## LES ARTIS- TES

### SYLVIE DE MEURVILLE

Née en 1956 à Paris - Ecole Nationale Supérieure des Arts Appliqués et Métiers d'Arts (Paris) Diplôme de Plasticien volume (1977)

**Sculpteur multimédia.** Son travail découle d'une observation de la nature dont les fractures deviennent le révélateur des mouvances humaines. Les matériaux les plus divers sont explorés (bois, métal, bétons, résines, et plus récemment lumière et vidéo) pour tenter d'exprimer les correspondances, au delà des dissemblances de durée, entre l'apparente inertie de la matière et les vivantes incertitudes de l'esprit.

**Expositions personnelles :** Galerie Espinosa, Paris 1991, Maison des arts de Créteil, 1993, galerie Start, Bordeaux, 1994, Galerie Emilia Succiu, Ettlingen (D), 1995, Maison des arts d'Evreux, 1996, Espace Lézard, Colmar, 1996, Galerie HD Nick, Aubais, 1996 et 2000, Fédération Continentale, Paris, 2001, Les 4 saisons de l'art, Aubais, 2002.. et nombreuses expositions collectives.

**Créations 2003-2004 :** "Ombres portées" installation/ concert d'images en dialogue avec le musicien Jean-Paul G. Nogués, résidence de création dans la grotte de Cambes (33), août 2003 ; "Ce qui se passe entre" sculpture et vidéo pour la scierie du Lançoir, Ban sur Meurthe/Clefcy (88), septembre 2003. "Can't come down to earth, can they ?" deux sculptures et une vidéo, exposition Mur du son organisée par Daniel Boulogne. "Lilith" installation, terre, engin de chantier et vidéo pour les Environnementales, Tecomah, Jouy en Josas, Printemps 2004

**Scénographe.** Création de nombreuses scénographies pour le théâtre et l'opéra ainsi que quelques créations de spectacles visuels ("Eaux premières", création pour la Fête de l'Eau à Wattwiller 1998, "L'arche aux merveilles", création pour la Fête de l'Eau à Wattwiller 1999, "La fable de Louison et de l'arbre aux oiseaux", création pour la ville de Coulon, 15 août 2000)

**Directrice artistique :** En 1998, conception et direction artistique de "la Fête de l'eau à Wattwiller," parcours d'art contemporain présentant des créations de plasticiens, musiciens, danseurs, sur le thème de l'eau, accompagné de nombreuses interventions pédagogiques et de rencontres avec le public. Manifestation reconduite tous les ans. Prise en charge également des relations avec les différents partenaires. En 2003, mission de direction artistique pour "Regards d'artistes", créations de plasticiens sur le territoire du Parc naturel régional des Vosges du Nord.

Plus de détails sur [www.sylviedemeurville.com](http://www.sylviedemeurville.com)

in-extérieurs !  
Les artistes

## DENIS PONDRUEL

Né à Paris en 1949, Denis Pondruel a une formation d'ingénieur (Arts et Métiers). Il utilise les techniques les plus rigoureuses ou les technologies les plus sophistiquées pour exprimer la confusion ou l'intimité des sentiments. Après avoir réalisé des "machines à jouer des pièces de théâtre" (Le Cid, Othello...), il a orienté son travail vers une exploration de l'espace au moyen d'une forme (souvent la même), déclinée et mise en scène selon les lieux qu'elle investit.

Que l'espace ainsi occupé soit plein ou creux, fermé ou pénétrable, il reste toujours mystérieux pour le spectateur, mais lui réserve la possibilité d'un regard ironique. Le travail de Denis Pondruel se décline en installations mettant presque toujours en scène un volume identique - une forme simple et d'esprit minimal évoquant tout à la fois un bateau, un fer à repasser ou encore un coin - intégré à un dispositif mécanique. Quels que soient sa nature, son échelle et son matériau, cette "forme" - telle que la nomme Denis Pondruel - joue un rôle d'indice dont la mise en mouvement induit une réflexion critique sur les relations que nous entretenons avec notre environnement. Progressivement, "la forme" a évolué pour passer d'un volume plein à un habitacle évidé. Telle une succession de figures de rhétorique - rappelons que depuis l'Antiquité la rhétorique constitue une entreprise de classification des savoirs humains - l'oeuvre de Denis Pondruel appelle un questionnement sur la nature de l'art et, dernièrement et de manière plus ciblée, sur les rapports entre sculpture et architecture.

**Expositions en 2005.** « la Briqueterie » Amiens. Avec Sylvain Barberot. Présentation de « et les cris de la fée ». « Collection 2 ». Fondation pour l'art contemporain Claudine et Jean-Marc Salomon. Commissariat Philippe Piguet. Foire de Bâle. Galerie Lahumière. « manières d'entrer dans une chambre vide ». Agence d'architecture Architectea/Antoine Leygonie. Paris.

Plus de détails sur <http://monsieur.wanadoo.fr/denis.pondruel/>

in-extérieurs !  
Les artistes

## LAURENT GRANDCHAMP DIT "ZAM"

Plasticien , il est en résidence permanente à Digne à la "maternité"

## FRÉDÉRIQUE FAVRE

Diplômée du conservatoire de Casablanca, du Yoga Védanta Forest Academy of India, diplômée d'État de professeur de danse contemporaine, Frédérique Favre vit et travaille à Reillanne. De 1979 à 1996 elle a travaillé avec le théâtre des Amandiers et enseigné au Centre culturel de Nanterre, ainsi que dans les villages des Alpes.

Depuis 1998, elle a créé "l'atelier danse" et l'association "Temps danse & co" à Reillanne, elle est professeur de danse contemporaine à la MJC de Manosque, animatrice en milieu scolaire, a intégré le groupe de recherches chorégraphiques de Marie-Hélène Desmaris à Aix avec qui elle a pu participer à la Biennale d'Art Contemporain à Venise, au Festival de Danse Urbaine à Barcelone, elle a participé à de nombreuses représentations dans le cadre de danse "In situ" dans la région Paca."Changement de Dé-corps, Écriture, le Voyage de Magdalena, la rue, Anatomie, Débobinage" sont ses créations chorégraphiques produites au théâtre Jean le Bleu de Manosque, au Centre culturel de Forcalquier et à Reillanne.

in-extérieurs !  
Les artistes

## ÉRIC MASSUA

Eric Massua, technicien vidéo, son. Il est titulaire d'un MST Image et Son, Valenciennes et d'un DESS Cinéma, Aubagne.

En 2003-2004, il initie "le trombinoscope en apesanteur", projection-installation sur masque à la friche de la Belle-de-Mai à Marseille. Depuis 2001, il a effectué un travail sur le portrait vidéo avec des handicapés psychomoteurs (Marseille, ICOM Provence) ; des créations d'interactions vidéo théâtrales pour Asaman (Cie de l'Enelle, Avignon off) ; Création du collectif Cellulo avec Denis Cartel ; VJ d'Alif Tree (Universal jazz) ; Installations vidéo et 8mm pour BPM4 (Marseille) et TC Jones Project (Avignon, Hotbrass) ; créations pour Amnesty International, Don't Sleep DeeJayz, le Webbar, le collectif Freeson...

Il a participé à l'art de mai 2005 avec son trombinoscope de luxe

## CAROLINE GALMOT

Journaliste, réalisatrice à Radio-Grenouille, Caroline Galmot s'intéresse de plus en plus à la matière sonore, raconte des histoires avec des sons du réel entre documentaires et auto-fiction. Sa participation à l'art de mai 2006 inaugure une première dans son parcours en concevant un jeu sonore loin du quotidien radiophonique.

## PASCAL VOCHELET

Pascal Vochelet vit et travaille à Marseille. Les tableaux de ce plasticien imaginatif donnent un agréable méli-mélo d'acrylique, de collages... Il joue sur les transparences et les opacités, les brillances et les matités. Les thèmes sont souvent bucoliques et le propos du peintre reste essentiellement "Naturiste". Il s'affirme comme prétexte à regarder d'un peu plus près notre environnement.

Son œuvre procure un immense plaisir tant chez le peintre que chez le visiteur. Ses tableaux, pris ensemble ou séparément sont autant d'histoires racontées.

in-extérieurs !  
Les artistes

### **XAVIER CLAESSENS**

Xavier Claessens réalise des films documentaires, après avoir exercé de nombreux métiers dans le domaine artistique et suivi les cours d'une école de réalisateur à Annecy.

Il propose dans le cadre de la manifestation de l'art de mai 2006 de filmer la préparation et l'évolution de l'évènement, suivre les deux artistes invités, la complexité de la construction d'une journée comme celle-là, de filmer les habitants qui ouvrent leurs maisons, les bénévoles et tous ceux qui y participeront. Il le fera comme un carnet de notes, comme une trace cinématographique. Quelques images pourront être diffusées le soir de la manifestation. Ce film sera aussi un support de travail, un regard supplémentaire. Le film sera sur support DVD.

### **PHILIPPE PAYRAUD**

Philippe Payraud, vit à Reillanne. Il est comédien-marionnettiste. C'est lui qui en 2004 s'est proposé de mettre en confrontation les Reillannais avec les installations de Clément Borderie. Il nous revient pour une installation.

C'est aussi l'un des organisateurs de la manifestation.

### **CAROLE TRICARD**

Carole Tricard vit et travaille à Reillanne. Peintre, plasticienne diplômée des Arts Appliqués ENSAAMA (Paris) en 1990, elle se spécialise pendant plusieurs années en peinture murale. Elle s'intéresse aux milieux artistiques parallèles : le théâtre, la marionnette, le volume, l'illustration. Son travail s'est orienté vers l'illustration et la recherche théâtrale autour du papier avec la Cie Anamorphose, d'une part et avec le Studio du Soleil, de l'autre.

C'est aussi l'une des organisatrices de la manifestation.

in-extérieurs !  
Les artistes

### **ANNA TROTET**

Anna Trotet est professeur d'arts plastique à Sisteron. C'est aussi l'une des organisatrices de la manifestation

### **AUDE ARTHUR**

Aude Arthur vit à Reillanne. C'est une créatrice de bijoux. Cette année elle ouvre son jardin au cœur du village. Pour une première, elle prévoit de faire une installation. C'est elle qui s'occupe de la communication avec la presse pour la manifestation.

### **WOLF WARNKE**

Wolf Warnke a fait l'Académie des Beaux Arts de Hambourg, il y fut professeur d'arts plastiques. C'est le créateur de l'Association Lézard et en est son président. Il vit à Reillanne depuis 11 ans. Depuis 1992, il participe à de nombreuses expositions

### **HELMUT NÜNNING**

Helmut Nünning est musicien et contre-bassiste et vit à Reillanne. Comme chaque année avec sa compagne Odile Vitalis, les ruelles du village sous leur leur impulsion seront livrés à tous les débordements possibles.

### **ODILE VITALIS**

Odile Vitalis, comédienne, chanteuse dans le groupe "les anti-belles" sera chargée cette année de l'aménagement extérieur/intérieur, de la logistique et de la régie.

# étape I

DU LUNDI 3 AU  
SAMEDI 8 AVRIL

## PREMIER TEMPS DE RÉSIDENCE

Arrivée et accueil de **Sylvie de Meurville** et **Denis Pondruel**, le 3.

### **Sylvie de Meurville**

Mise en place du parcours de "l'objet sphérique", mise en place des cordes, des piquets où il n'y a pas de points d'accroche, essais dans les rues. Visite préalable des riverains et invitation à la descente filmée. Tournage de la vidéo (4 caméras).

Début du projet pédagogique. Rencontres avec les Reillannais.

### **Denis Pondruel**

Travail sur le plan cadastral de Reillanne en vue de l'édition du petit livre. Préparation pour la mise en place en mai de son installation. Rencontres avec les Reillannais.

# étape 2

VENDREDI 7 AVRIL  
20 H 30

## SOIRÉE DE RENCONTRE ET PRÉSENTATION DU PROGRAMME DE L'ART DE MAI

Échanges autour du travail et des œuvres de **Sylvie de Meurville** et **Denis Pondruel**. Projection de vidéo et diaporama.

Présentation de l'Art de mai 2006 à Reillanne à la population et programme du 27 mai, rencontre avec tous les artistes.

# étape 3

DU LUNDI 22 AU  
SAMEDI 27 MAI

## DEUXIÈME TEMPS DE RÉSIDENCE

Projet pédagogique à l'école de **Frédérique Favre** et **Zam** avec ,  
le 25, la participation de Sylvie de Meurville.

Tirage du petit livre et mise en place de son installation  
pour **Denis Pondruel**.

Rencontre avec la population sur le marché le jeudi matin de  
l'Ascension avec tous les artistes et les acteurs de l'évènement  
présents à Reillanne. Apéritif.

# étape 4

SAMEDI 27 MAI

## C'EST LA FÊTE !

Nous renouvelons cette année le rendez-vous **place Bouquier** en  
face la salle d'expo de Lézard. L'an passé ce fut très apprécié.  
Nous permettrons donc de nouveau à chacun d'aller picorer ça et  
là, d'aller et venir entre les expos, les représentations. Nouveauté :  
le **jardin d'Aude**, lieu de rencontres, de repos et de surprises.  
Le **passage** de la place de l'Ormeau sera fermé pour permettre  
l'endroit clos nécessaire à l'intervention de Frédé Favre. À la tombée  
de la nuit, une déambulation festive sera organisée pour nous  
rendre au sommet du village, sur l'esplanade Saint-Denis pour  
assister au concert et découvrir sur l'écran géant du mur de l'église  
la vidéo de Sylvie de Meurville. Un programme complet et détaillé  
présenté le 7 avril.

# L'association

## Lézard

Lézard a été créée en 1995 à Reillanne par son président Wolf Warnke. Ancien professeur d'arts plastiques à Hambourg, artiste, créateur de galerie, il a organisé avec sa femme Évelyne, professeur de sport et de danse, des rencontres d'artistes venus de la région comme de l'Europe (Suisse, Allemagne, Pologne, Danemark entre autres).

En 1999, avec l'association "Témoignage contemporain" et la commission culturelle, Lézard a participé à la création de "Reillanne-en-sculptures".

L'association possède un atelier où elle organise des ateliers ouverts. Tous les mardis, Lézard continue d'organiser des rencontres informelles avec les artistes de Reillanne et alentours donnant lieu au cours de l'année à des expositions.

C'est la troisième année qu'elle est directement engagée dans l'art de mai, ayant, en collaboration avec les artistes du village, renouveler son concept.

Depuis un an elle a initié un partenariat avec l'association Apu2m (Maria Mouriés et artistes associés). Elle soutient activement le projet de cette association "Une œuvre d'art comme lieu" concernant l'ancien couvent "le-mas-des-prés" de Reillanne et appartenant à la ville de Paris.

Lézard est engagé avec l'association APUM sur le projet de plate-forme internationale d'art performance et d'art visuel au site du Mas-desPrés à Reillanne.

**PRÉSIDENT ASSOCIATION LÉZARD**

**WOLF WARNKE**

Place de l'Ormeau – 04110 Reillanne  
04 92 76 51 21  
ritica.wolf@free.fr

**COORDINATEUR DE L'ART DE MAI**

**GILBERT DURANTON**

8, chemin de la Rochonne – 04110 Reillanne  
04 92 76 53 54 – 04 92 76 67 69 – 06 11 51 31 56  
gilbertduranton@mediris.fr

**COORDINATION ARTISTIQUE**

**CAROLE TRICARD**

les Ferrayes – 04110 Reillanne  
04 92 76 47 04 - 06 84 62 71 86  
carol.phil@wanadoo.fr

**ATTACHÉE DE PRESSE**

**AUDE ARTHUR**

Le chateau – Place de la Libération – 04110 Reillanne  
04 92 76 56 93 – 06 79 57 07 63  
aodia@free.fr

**LOGISTIQUE – RÉGIE**

**ODILE VITALIS**

rue de l'hôpital – 04110 Reillanne  
04 92 76 51 85  
odile.vitalis@wanadoo.fr